




Dell™ Vostro™ 1220 Servicehåndbog

[Arbejde på computeren](#)
[Tilføjelse og fjernelse af dele](#)
[Specifikationer](#)
[Diagnostisering](#)
[Systemopsætning](#)

Noter, forsigtig og advarsler

-  **NOTE:** NOTE angiver vigtige oplysninger, som du kan bruge for at udnytte computeren optimalt.
-  **FORSIGTIG:** **FORSIGTIG** angiver mulig skade på hardware eller tab af data, hvis anvisningerne ikke bliver fulgt.
-  **ADVARSEL:** **ADVARSEL** angiver risiko for tingskade, legemsbeskadigelse eller dødsfald.

Hvis du har købt en Dell™-computer i n-serien, gælder eventuelle referencer til Microsoft® Windows®-operativsystemer i dette dokument ikke.

Oplysningerne i dette dokument kan ændres uden varsel.
© 2009 Dell Inc. Alle rettigheder forbeholdes.

Enhver form for gengivelse af dette materiale, uden skriftlig tilladelse fra Dell Inc., er strengt forbudt.

Handelsmærker anvendt i denne tekst: *Dell*, *DELL* logo, *Vostro*, *ExpressCard* og *ExpressCharge* er varemærker tilhørende Dell Inc.; *Bluetooth* er et registreret varemærke, som ejes af Bluetooth SIG, Inc. og bruges af Dell under licens; *Microsoft*, *Windows*, *Windows Server* og *Windows Vista* er enten varemærker eller registrerede varemærker tilhørende Microsoft Corporation i USA og/eller andre lande; *Intel* og *Celeron* er registrerede varemærker, og *Core* og *Core2Duo* er varemærker tilhørende Intel Corporation i USA og andre lande; *Adobe*, *Adobe*-logoet og *Adobe Flash Player* er varemærker tilhørende Adobe Systems Incorporated.

Andre varemærker og firmanavne kan være brugt i dette dokument til at henvise til enten de fysiske eller juridiske personer, som gør krav på mærkerne og navnene, eller til deres produkter. Dell Inc. fraskriver sig enhver tingslig rettighed, for så vidt angår varemærker og firmanavne, som ikke er deres egne.

September 2009 Rev. A00

[Tilbage til indholdssiden](#)

Systemopsætning

Dell™ Vostro™ 1220 Servicehåndbog

● [Adgang til systeminstallationsprogrammet](#)

● [<F12> Boot-menu](#)

Adgang til systeminstallationsprogrammet

Tryk på <F2> for at gå til System Setup (Systemopsætning) og ændre de brugerdefinerbare indstillinger. Hvis der er problemer med at gå til System Setup (Systemopsætning) ved hjælp af denne tast, skal du trykke på <F2>, når tastaturets LED-indikatorer begynder at blinke.

Navigation

Brug følgende taster til at navigere i BIOS-skærbillederne.

Navigationstastefunktioner	
Handling	Tastefunktion
Udfold og sammenfold felter	<Enter>, venstre eller højre piletaste
Forlad BIOS	<Esc> eller <Alt + F4> - Remain in Setup (forbliv i opsætning), Save/Exit (Gem/Afslut), Discard/Exit (Kassér/Afslut)
Ændring af en indstilling	Piletast og <Enter> eller piletast og <Mellemrumstast>
Vælg, hvilket felt der skal ændres	<Fane>
Nulstil standarder	Menuindstillingen Load Defaults (Indlæs standardindstillinger)

<F12> Boot-menu

Tryk på <F12>, når Dell-logoet vises, for at starte en engangsstartmenu med en liste over systemets gyldige startenheder. Indstillingerne **Diagnostics** (Diagnoseicering) og **Enter Setup** (gå ind i opstning) indgår også i menuen. Enhederne i menuen **Start** afhænger af systemets startenheder. Denne menu er nyttig, hvis man enten vil starte fra en bestemt enhed eller vil have vist diagnosticeringen af systemet. Brug af startmenuen ændrer ikke på den startrækkefølge, der er lagret i BIOS.

[Tilbage til indholdssiden](#)

[Tilbage til indholdssiden](#)

Diagnosticerings

Dell™ Vostro™ 1220 Servicehåndbog

- [Enhedsstatus](#)
- [Batteristatus](#)
- [Tastaturstatus](#)
- [LED fejlkoder](#)

LED-indikator for enhedsstatus

LED-indikatorerne for enhedsstatus er en god kilde til information, når man skal diagnosticere de mere almindelige problemer, der kan opstå på computeren.



Tænder, når du starter computeren, og blinker, når computeren får strøm i en strømstyringsmodus.



Tænder, når computeren læser eller skriver data.



Lyser konstant eller blinker for at vise batteriets opladningsstatus.



Tænder, når trådløst netværk er aktiveret.



Tænder, når et kort med Bluetooth® trådløs teknologi er aktiveret. For kun at slukke for Bluetooth trådløs teknologi skal du højreklikke på ikonet på processlinjen og vælge **Deaktiver Bluetooth Radio**.

Batteristatus

Hvis computeren er forbundet til et elektrisk vægud, virker batterilampen som følger:

- 1 **Skiftevis blinkende mørkegul og blå** — Der er forbundet en ugyldig eller ikke-understøttet, ikke-Dell AC-adapter til computeren.
- 1 **Skiftevis blinkende mørkegul med konstant blå** — Midlertidig batterifejl med AC-adapter til stede.
- 1 **Konstant blinkende mørkegul** — Alvorlig batterifejl med AC-adapter til stede.
- 1 **Lysindikator slukket** — Batteriet er i fuld opladningstilstand med den aktuelle AC-adapter.
- 1 **Blåt lys** — Batteri i opladningsmodus med AC-adapter til stede.

Batteriopladning og -sundhed

For at kontrollere batteriets opladning trykkes og slippes statusknappen på batteristatusmåleren for at oplyse lamperne for opladningsniveau. Hver lampe repræsenterer ca. 20 % af fuld batteriopladning. F.eks. hvis fire lamper lyser, har batteriet 80 % af sin ladning tilbage. Hvis der ikke er nogen lamper, der lyser, er batteriet fladt.

Tryk og hold statusknappen på batteriopladningsmåleren nede i mindst tre sekunder for at kontrollere batteriets tilstand med opladningsmåleren. Hvis ingen lamper lyser, er batteriet i god stand og mere end 80 % af dets oprindelige opladningskapacitet er intakt. Hver lampe repræsenterer trinvis forringelse. Hvis fem lamper lyser, er der mindre end 60 % af opladningskapaciteten tilbage og du bør overveje udskiftning af batteriet.

LED-indikatorer for tastaturstatus

De grønne indikatorer over tastaturet betyder følgende:



Tænder, når det numeriske tastatur er aktiveret.



Tænder når Caps Lock er aktiveret.



Tænder, når Scroll Lock er aktiveret.

LED-fejlkoder

Udseende	Beskrivelse	Næste trin
TIL-BLINK-BLINK 	Ingen SODIMM'er installeret	<ol style="list-style-type: none">1. Installer understøttede hukommelsesmoduler.2. Hvis der allerede er installeret hukommelse sættes modulerne i/fast et ad gangen i hvert slot.3. Prøv hukommelse, som du ved virker, fra en anden computer eller udskift hukommelse.4. Udskift systemkort.
BLINK-TIL-TIL 	Fejl på systemkort	<ol style="list-style-type: none">1. Sæt processoren korrekt i.2. Udskift systemkort.3. Udskift processor.
BLINK-TIL-BLINK		

	<p>Fejl på LCD-panel</p>	<ol style="list-style-type: none"> 1. Sæt LCD-kablet korrekt i. 2. Udskift LCD- panel. 3. Udskift videokort/systemkort.
<p>FRA-BLINK-FRA</p> 	<p>Fejl i hukommelseskompatibilitet</p>	<ol style="list-style-type: none"> 1. Installer kompatible moduler. 2. Fjern det ene modul, hvis der er to installeret, og test det andet modul. 3. Prøv det andet modul i det samme stik og test. 4. Test den anden slot med begge moduler. 5. Udskift hukommelse. 6. Udskift systemkort.
<p>TIL-BLINK-TIL</p> 	<p>Der er registreret hukommelse, men der er fejl på den.</p>	<ol style="list-style-type: none"> 1. Sæt hukommelsesmodulet korrekt i. 2. Fjern det ene modul, hvis der er to installeret, og test det andet modul. 3. Prøv det andet modul i det samme stik og test. 4. Test det anden stik med begge moduler. 5. Udskift hukommelsen. 6. Udskift systemkort.
<p>FRA-BLINK-BLINK</p> 	<p>Modemfejl</p>	<ol style="list-style-type: none"> 1. Sæt modemmet korrekt i. 2. Udsift modem. 3. Udskift systemkort.
<p>BLINK-BLINK-BLINK</p> 	<p>Fejl på systemkort</p>	<ol style="list-style-type: none"> 1. Udskift systemkort.
<p>BLINK-BLINK-FRA</p> 	<p>Option ROM-fejl</p>	<ol style="list-style-type: none"> 1. Sæt enheden korrekt i. 2. Udsift enheden. 3. Udskift systemkort.
<p>FRA-TIL-FRA</p> 	<p>Fejl i lagringsenhed</p>	<ol style="list-style-type: none"> 1. Sæt harddisken og optisk drev korrekt i. 2. Test computeren med den ene harddisk i hhv. den optiske harddisk i. 3. Udskift den enhed, der forårsager fejlen. 4. Udskift systemkort.
<p>BLINK-BLINK-TIL</p> 	<p>Fejl i grafikort</p>	<ol style="list-style-type: none"> 1. Udskift systemkort.

[Tilbage til indholdssiden](#)

[Tilbage til indholdssiden](#)

Tilføjelse og fjernelse af dele

Dell™ Vostro™ 1220 Servicehåndbog

- [Batteri](#)
 - [Hukommelse](#)
 - [Møntcellebatteri](#)
 - [Tastaturet](#)
 - [LCD-modul](#)
 - [Bluetooth-modul](#)
 - [Harddisk](#)
 - [Blæser](#)
 - [Kølelegeme og processor](#)
 - [Højtaler](#)
 - [LCD-inverter](#)
 - [LCD-panel](#)
 - [LCD-hængsler](#)
 - [Adgangspanel](#)
 - [WLAN-kort](#)
 - [Hængselsdæksel](#)
 - [Mediebås](#)
 - [Håndledsstøtte](#)
 - [TPM-modul](#)
 - [I/O-panel](#)
 - [Systemkort](#)
 - [Modem](#)
 - [LCD-beslag](#)
 - [LCD-kamera](#)
 - [LCD-skinner](#)
-

[Tilbage til indholdssiden](#)


[Tilbage til indholdssiden](#)

Specifikationer

Dell™ Vostro™ 1220 Servicehåndbog

- [Processorer](#)
- [ExpressCard](#)
- [Hukommelse](#)
- [Stik](#)
- [Grafik](#)
- [Skærm](#)
- [Pegefelt](#)
- [AC-adapter](#)
- [Fysisk](#)

- [Systeminformation](#)
- [SD-kort](#)
- [Kommunikation](#)
- [Lyd](#)
- [Tastaturet](#)
- [Batteri](#)
- [Fingeraftrykslæser](#)
- [Miljø](#)
- [Video](#)

 **BEMÆRK:** Produktudbud kan variere fra område til område. Yderligere oplysninger om konfigurationen af computeren finder du ved at klikke på **Start** (eller **Start** i Windows® XP) → **Hjælp og support** og derefter vælge indstillingen for at få vist oplysninger om computeren.

Processorer	
Processortype	Intel® Celeron®, Intel Celeron Dual Core eller Intel Core™ 2 Duo

Systeminformation	
Chipsæt	Intel GM45

ExpressCard™ ExpressCard-stikket er kun beregnet til ExpressCards. Det understøtter IKKE pc-kort.	
ExpressCard-stik	ExpressCard-stik (understøtter både USB og PCIe-baserede grænseflader)
Understøttede kort	34 mm ExpressCards

Secure Digital-hukommelseskortlæser (SD)	
Understøttede kort	34 mm ExpressCards

Hukommelse	
Stik til hukommelsesmodul	2 DIMM-stik
Hukommelsesmodulkapacitet	1 GB, 2 GB eller 4 GB
Hukommelsestype	DDR2 800 MHz
Hukommelse (minimum)	1 GB
Hukommelse (maksimum)	8 GB

Kommunikation	
Netværksadapter	10/100/1000 Ethernet LAN på systemkort
Trådløs	Halvt WLAN-mini-kort, trådløs Bluetooth®-teknologi

Stik	
Lyd	mikrofonstik, mono-hovedtelefon-/højtalerstik
Minikort	Et dedikeret Half Mini Card-stik til WLAN
Netværksadapter	RJ-45-stik
USB	2 4-bens USB 2.0-kompatible stik

Video	15-huls VGA-stik
-------	------------------

Lyd	
Lydtype	2-kanals high definition-lydcodec
Lydstyring	CONEXANT CX20583
Stereokonvertering	24-bit (analog til digital og digital til analog)
Interfaces:	
Indbygget	Internt hd-lydkodeks
Ekstern	Mikrofonindgangsstik, ministik til stereohovedtelefon-/højtalere
Højtalere	2-watts, 4-ohms højtaler
intern højtalerforstærker	2-W kanal, 4 ohm
Indbygget mikrofon	Enkel-digital mikrofon
Lydstyrkekontrol	Lydstyrkeknapper

Grafik	
Integreret	
Videostyring	Mobile Intel GMA X4500-grafikstyring
Databus	Integreret video
Videohukommelse	Op til 256 MB delt hukommelse
Videooutput	Videostik og multimode DisplayPort

Tastaturet	
Antal taster	84 (USA og Storbritannien.); 84 (Europa); 87 (Japan)
Layout	QWERTY/AZERTY/Kanji

Skærm	
Type (aktiv-matrix TFT)	WXGA
Aktivt areal X/Y	261,12 x 163,2
Mål	
Højde	178,8 mm
Bredde	289,7 mm
Diagonal	337,8 mm
Maksimal opløsning	1280 x 800 ved 262 K farver
Betjeningsvinkel	0° (lukket) til 160°
Opdateringshastighed	60 Hz (40 Hz i ADBL-tilstand (All Day Battery Life))
Visningsvinkler	
Vandret	40/40°
Lodret	15/30°
Pixel-størrelse	0,2235 mm
Strømforbrug	
(bagbelyst panel, typisk)	4,3 W (maks.)

Batteri	
Type	4- og 6-cellet
Mål	
Dybde	
4-cellet	46,50 mm
6-cellet	46,50 mm
Højde	
4-cellet	35,85 mm
6-cellet	40,64 mm
Spænding	

4-cellet	12 V (minimum), 17,7 V (maksimum)
6-cellet	9 V (minimum), 13,3 V (maksimum)
Temperaturområde	
Drift	0 til 50 °C
Opbevaring	-10 °C til 65 °C
Møntcellebatteri	CR2032

Pegefelt	
X/Y positionsopløsning (grafisk tabelmodus)	240 CPI
Størrelse	
Bredde	68-mm føleraktivt område
Højde	37,63 mm rektangel

Fingeraftryklæser (valgfri)	
Type	AuthenTec

AC-adapter	
Type	65 Watt
Indgangsspænding	100-240 VAC
Indgangsstrøm (maksimum)	1,5 A
Indgangsfrekvens	50-60 Hz
Udgangsstrøm:	
65 W	4,34 A (maksimum ved 4-sekund impuls), 3,34 A (kontinuerlig)
Estimeret udgangsspænding	19,5 VDC
Temperaturområde	
Drift	0° til 40° C (32° til 104° F)
Opbevaring	-40° til 70° C (-40° til 158° F)

Fysisk	
Højde:	
med et CCFL-panel	23,5-37,6 mm
med et WLED-panel	23,5-36,6 mm
Bredde	294,0 mm
Dybde	228,7 mm
Vægt:	
med et 4-cellet batteri, 128 GB SSD, WLED-panel og uden optisk drev	1,52 kg

Miljø	
Temperaturområde	
Drift	0 til 35° C
Opbevaring	-40° C til 65° C
Relativ luftfugtighed (maksimum):	
Drift	10 til 90 % (ikke-kondenserende)
Opbevaring	5 til 95 % (ikke-kondenserende)

Video	
Videotype	integreret på systemkortet
Databus	indbygget video

Videostyring	Intel Extreme Graphics
Videohukommelse	op til 256 MB (delt)

[Tilbage til indholdssiden](#)

[Tilbage til indholdssiden](#)

Batteri

Dell™ Vostro™ 1220 Servicehåndbog

⚠ ADVARSEL: Før du arbejder med computerens indvendige dele, skal du læse de sikkerhedsinstruktioner, der fulgte med computeren. Se webstedet Regulatory Compliance på www.dell.com/regulatory_compliance for yderligere oplysninger om best practices angående sikkerhed.

Fjernelse af batteriet



📌 Bemærk: Du vil evt. skulle installere Adobe Flash Player fra Adobe.com for at kunne se nedenstående illustrationer.

1. Følg procedurerne i [Før du arbejder inden i din computer](#).
2. Under installation eller fjernelse af ENHVER form for hardware skal du sikre dig, at al data er blevet korrekt sikkerhedskopieret.
3. Skub batteriets frigørelseslåse til den åbne position.

4. Fjern batteriet fra computeren.



[Tilbage til indholdssiden](#)

[Tilbage til indholdssiden](#)

Adgangspanel

Dell™ Vostro™ 1220 Servicehåndbog

⚠ ADVARSEL: Før du arbejder med computerens indvendige dele, skal du læse de sikkerhedsinstruktioner, der fulgte med computeren. Se webstedet Regulatory Compliance på www.dell.com/regulatory_compliance for yderligere oplysninger om best practices angående sikkerhed.

Fjernelse af adgangspanel



🔧 Bemærk: Du vil evt. skulle installere Adobe Flash Player fra Adobe.com for at kunne se nedenstående illustrationer.

1. Følg procedurerne i [Før du arbejder inden i din computer](#).
2. Under installation eller fjernelse af ENHVER form for hardware skal du sikre dig, at al data er blevet korrekt sikkerhedskopieret.
3. Fjern [batteriet](#) fra computeren.
4. Løsn de to skruer, som holder adgangspanelet fast.

5. Fjern adgangspanelet.



[Tilbage til indholdssiden](#)

[Tilbage til indholdssiden](#)

Hukommelse

Dell™ Vostro™ 1220 Servicehåndbog

⚠ ADVARSEL: Før du arbejder med computerens indvendige dele, skal du læse de sikkerhedsinstruktioner, der fulgte med computeren. Se webstedet Regulatory Compliance på www.dell.com/regulatory_compliance for yderligere oplysninger om best practices angående sikkerhed.

Fjernelse af hukommelsen



⚠ Bemærk: Du vil evt. skulle installere Adobe Flash Player fra Adobe.com for at kunne se nedenstående illustrationer.

1. Følg procedurerne i [Før du arbejder inden i din computer](#).
2. Under installation eller fjernelse af ENHVER form for hardware skal du sikre dig, at al data er blevet korrekt sikkerhedskopieret.
3. Fjern [batteriet](#) og [adgangspanelet](#) fra computeren.
4. Lirk forsigtigt fastholdelsesklemmerne væk fra hukommelsesmodulet.

5. Fjern hukommelsen.

6. Gentag de tidligere trin, hvis der kræves yderligere service på hukommelsen.



[Tilbage til indholdssiden](#)

[Tilbage til indholdssiden](#)

WLAN-kort

Dell™ Vostro™ 1220 Servicehåndbog

⚠ ADVARSEL: Før du arbejder med computerens indvendige dele, skal du læse de sikkerhedsinstruktioner, der fulgte med computeren. Se webstedet Regulatory Compliance på www.dell.com/regulatory_compliance for yderligere oplysninger om best practices angående sikkerhed.

Fjernelse af WLAN-kort



🔧 Bemærk: Du vil evt. skulle installere Adobe Flash Player fra Adobe.com for at kunne se nedenstående illustrationer.

1. Følg procedureerne i [Før du arbejder inden i din computer](#).
2. Under installation eller fjernelse af ENHVER form for hardware skal du sikre dig, at al data er blevet korrekt sikkerhedskopieret.
3. Fjern [batteriet](#) og [adgangspanelet](#) fra computeren.
4. Frakobl antennerne fra WLAN-kortet.

5. Fjern skruen, som holder kortet fast til computeren.

6. Fjern WLAN-kortet fra computeren.



[Tilbage til indholdssiden](#)

[Tilbage til indholdssiden](#)

Møntcellebatteri

Dell™ Vostro™ 1220 Servicehåndbog

⚠ ADVARSEL: Før du arbejder med computerens indvendige dele, skal du læse de sikkerhedsinstruktioner, der fulgte med computeren. Se webstedet Regulatory Compliance på www.dell.com/regulatory_compliance for yderligere oplysninger om best practices angående sikkerhed.

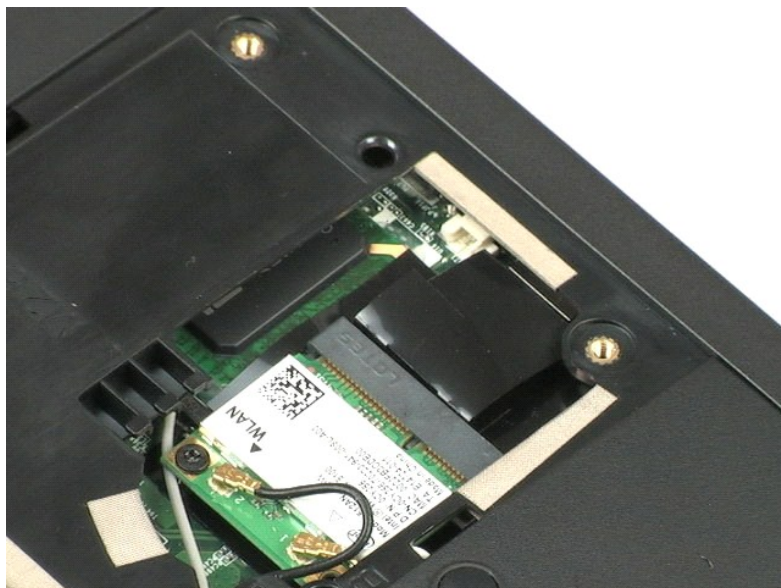
Fjernelse af møntcellebatteriet



📌 Bemærk: Du vil evt. skulle installere Adobe Flash Player fra Adobe.com for at kunne se nedenstående illustrationer.

1. Følg procedurerne i [Før du arbejder inden i din computer](#).
2. Under installation eller fjernelse af ENHVER form for hardware skal du sikre dig, at al data er blevet korrekt sikkerhedskopieret.
3. Fjern [batteriet](#) og [adgangspanelet](#) fra computeren.
4. Frakobl batterikablet.

5. Fjern møntcellebatteriet.



[Tilbage til indholdssiden](#)

[Tilbage til indholdssiden](#)

Hængseldæksel

Dell™ Vostro™ 1220 Servicehåndbog

⚠ ADVARSEL: Før du arbejder med computerens indvendige dele, skal du læse de sikkerhedsinstruktioner, der fulgte med computeren. Se webstedet Regulatory Compliance på www.dell.com/regulatory_compliance for yderligere oplysninger om best practices angående sikkerhed.

Fjernelse af hængseldæksel



📌 Bemærk: Du vil evt. skulle installere Adobe Flash Player fra Adobe.com for at kunne se nedenstående illustrationer.

1. Følg procedurerne i [Før du arbejder inden i din computer](#).
2. Under installation eller fjernelse af ENHVER form for hardware skal du sikre dig, at al data er blevet korrekt sikkerhedskopieret.
3. Fjern [batteriet](#) fra computeren.
4. Lirk forsigtigt hængseldækslet op.

5. Vend hængseldækslet mod tastaturet.

6. Frakobl kablet til multimediekortet.

7. Fjern hængseldækslet.



[Tilbage til indholdssiden](#)

[Tilbage til indholdssiden](#)

Tastaturet

Dell™ Vostro™ 1220 Servicehåndbog

⚠ ADVARSEL: Før du arbejder med computerens indvendige dele, skal du læse de sikkerhedsinstruktioner, der fulgte med computeren. Se webstedet Regulatory Compliance på www.dell.com/regulatory_compliance for yderligere oplysninger om best practices angående sikkerhed.

Fjernelse af tastaturet



📌 Bemærk: Du vil evt. skulle installere Adobe Flash Player fra Adobe.com for at kunne se nedenstående illustrationer.

1. Følg procedureerne i [Før du arbejder inden i din computer](#).
2. Under installation eller fjernelse af ENHVER form for hardware skal du sikre dig, at al data er blevet korrekt sikkerhedskopieret.
3. Fjern batteriet og hængseldækslet fra systemet.
4. Fjern de tre skruer, der fastgør tastaturet.

5. Vend tastaturet.

6. Frakobl tastaturets kabel.

7. Løft tastaturet væk fra systemet.



[Tilbage til indholdssiden](#)

[Tilbage til indholdssiden](#)

Mediebås

Dell™ Vostro™ 1220 Servicehåndbog

⚠ ADVARSEL: Før du arbejder med computerens indvendige dele, skal du læse de sikkerhedsinstruktioner, der fulgte med computeren. Se webstedet Regulatory Compliance på www.dell.com/regulatory_compliance for yderligere oplysninger om best practices angående sikkerhed.

Fjernelse af mediebasen



📌 Bemærk: Du vil evt. skulle installere Adobe Flash Player fra Adobe.com for at kunne se nedenstående illustrationer.

1. Følg procedurerne i [Før du arbejder inden i din computer](#).
2. Under installation eller fjernelse af ENHVER form for hardware skal du sikre dig, at al data er blevet korrekt sikkerhedskopieret.
3. Fjern [batteriet](#) fra computeren.
4. Fjern en skrue, der holder mediebasen på plads.

5. Skub mediebasen ud af systemet.



[Tilbage til indholdssiden](#)

[Tilbage til indholdssiden](#)

LCD-modul

Dell™ Vostro™ 1220 Servicehåndbog

⚠ ADVARSEL: Før du arbejder med computerens indvendige dele, skal du læse de sikkerhedsinstruktioner, der fulgte med computeren. Se webstedet Regulatory Compliance på www.dell.com/regulatory_compliance for yderligere oplysninger om best practices angående sikkerhed.

Fjernelse af LCD-modulet



📌 Bemærk: Du vil evt. skulle installere Adobe Flash Player fra Adobe.com for at kunne se nedenstående illustrationer.

1. Følg procedurerne i [Før du arbejder inden i din computer](#).
2. Under installation eller fjernelse af ENHVER form for hardware skal du sikre dig, at al data er blevet korrekt sikkerhedskopieret.
3. Fjern batteriet, hængseldækslet, tastaturet og det optiske drev fra systemet.
4. Frakobl antennerne fra WLAN-kortet (hvis det er installeret).

5. Vikl antennekablerne op.

6. Vend systemet, og åbn LCD'en.

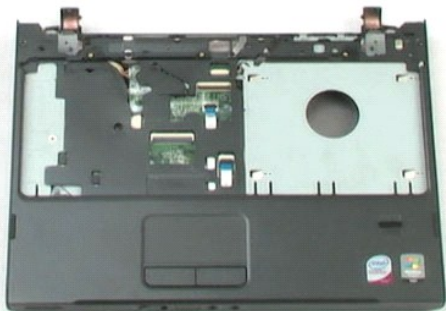
7. Fjern skruen, der fastholder jordingskablet.

8. Kobl LCD-kablet fra systemkortet.

9. Afslut opvikling af antennekablerne.

10. Fjern de seks skruer, som fastgør LCD-modulet.

11. Løft LCD-modulet væk fra systemet.



[Tilbage til indholdssiden](#)

[Tilbage til indholdssiden](#)

Håndledsstøtte

Dell™ Vostro™ 1220 Servicehåndbog

⚠ ADVARSEL: Før du arbejder med computerens indvendige dele, skal du læse de sikkerhedsinstruktioner, der fulgte med computeren. Se webstedet Regulatory Compliance på www.dell.com/regulatory_compliance for yderligere oplysninger om best practices angående sikkerhed.

Fjernelse af håndledsstøtten



📌 Bemærk: Du vil evt. skulle installere Adobe Flash Player fra Adobe.com for at kunne se nedenstående illustrationer.

1. Følg procedurene i [Før du arbejder inden i din computer](#).
2. Under installation eller fjernelse af ENHVER form for hardware skal du sikre dig, at al data er blevet korrekt sikkerhedskopieret.
3. Fjern batteriet, hængseldækslet, tastaturet, det optiske drev og LCD-modulet fra systemet.
4. Fjern de ni skruer, der holder håndledsstøtten fast til computerens bund.

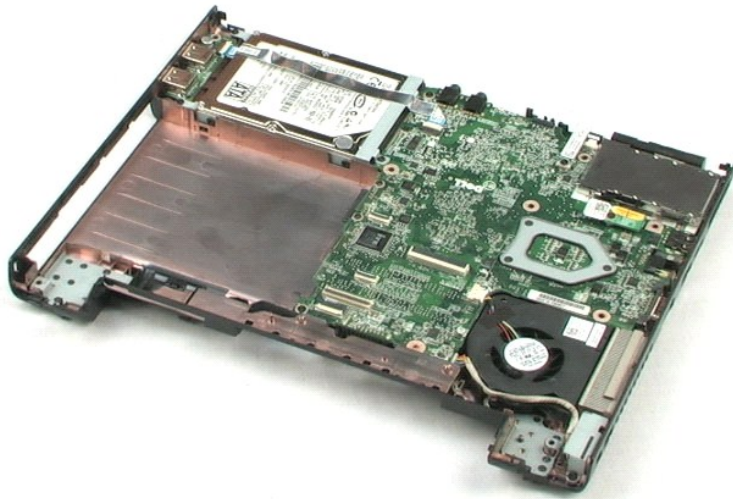
5. Vend computeren om.

6. Fjern de tre skruer, der holder håndledsstøtten fast til computerens top.

7. Frakobl håndledsstøttens datakabel fra systemkortet.

8. Frakobl håndledsstøttens datakabel fra systemkortet.

9. Fjern forsigtigt håndledsstøtten fra computeren.



[Tilbage til indholdssiden](#)

[Tilbage til indholdssiden](#)

Internt modul med trådløs Bluetooth®-teknologi

Dell™ Vostro™ 1220 Servicehåndbog

⚠ ADVARSEL: Før du arbejder med computerens indvendige dele, skal du læse de sikkerhedsinstruktioner, der fulgte med computeren. Se webstedet Regulatory Compliance på www.dell.com/regulatory_compliance for yderligere oplysninger om best practices angående sikkerhed.

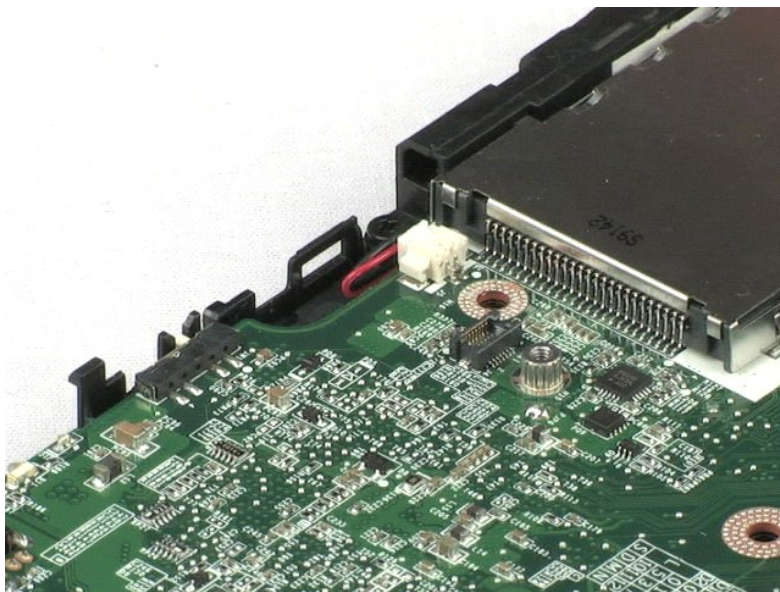
Fjernelse af Bluetooth-modulet



🔍 Bemærk: Du vil evt. skulle installere Adobe Flash Player fra Adobe.com for at kunne se nedenstående illustrationer.

1. Følg procedurerne i [Før du arbejder inden i din computer](#).
2. Under installation eller fjernelse af ENHVER form for hardware skal du sikre dig, at al data er blevet korrekt sikkerhedskopieret.
3. Fjern batteriet, hængseldækslet, tastaturet, det optiske drev, LCD-modulet og håndledsstøtten fra resten af systemet.
4. Fjern skruen, som fastgør Bluetooth-modulet.

5. Løft Bluetooth-modulet væk fra systemkort.



[Tilbage til indholdssiden](#)

[Tilbage til indholdssiden](#)

TPM-modul

Dell™ Vostro™ 1220 Servicehåndbog

⚠ ADVARSEL: Før du arbejder med computerens indvendige dele, skal du læse de sikkerhedsinstruktioner, der fulgte med computeren. Se webstedet Regulatory Compliance på www.dell.com/regulatory_compliance for yderligere oplysninger om best practices angående sikkerhed.

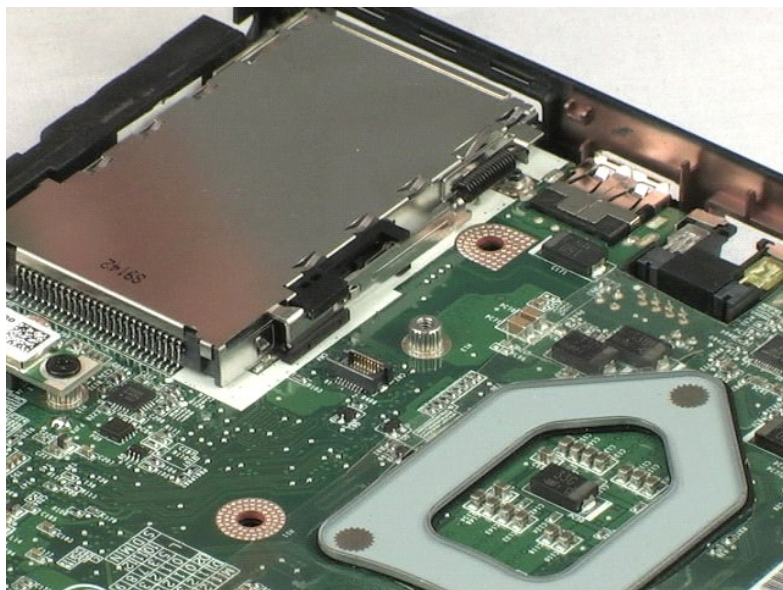
Fjernelse af TPM-modulet



🔍 Bemærk: Du vil evt. skulle installere Adobe Flash Player fra Adobe.com for at kunne se nedenstående illustrationer.

1. Følg procedurerne i [Før du arbejder inden i din computer](#).
2. Under installation eller fjernelse af ENHVER form for hardware skal du sikre dig, at al data er blevet korrekt sikkerhedskopieret.
3. Fjern batteri, hængseldæksel, tastatur, optisk drev, LCD-enhed, og håndledsstøtte fra systemet.
4. Fjern skruen, som fastholder TPM-modulet.

5. Løft TPM-modulet væk fra systemkortet.



[Tilbage til indholdssiden](#)

[Tilbage til indholdssiden](#)

Harddisk

Dell™ Vostro™ 1220 Servicehåndbog

⚠ ADVARSEL: Før du arbejder med computerens indvendige dele, skal du læse de sikkerhedsinstruktioner, der fulgte med computeren. Se webstedet Regulatory Compliance på www.dell.com/regulatory_compliance for yderligere oplysninger om best practices angående sikkerhed.

Fjernelse af harddisken



📌 Bemærk: Du vil evt. skulle installere Adobe Flash Player fra Adobe.com for at kunne se nedenstående illustrationer.

1. Følg procedurerne i [Før du arbejder inden i din computer](#).
2. Under installation eller fjernelse af ENHVER form for hardware skal du sikre dig, at al data er blevet korrekt sikkerhedskopieret.
3. Fjern batteri, hængselsdæksel, tastatur, optisk drev, LCD-enhed og håndledsstøtte fra systemet.
4. Frakobl USB-kablet, som er blevet ført hen over harddisken.

5. Fjern de to skruer, der holder harddiskanordningens bagside fast til computeren.

6. Fjern de to skruer, der holder harddiskanordningens front fast til computeren.

7. Skud harddisken hen mod I/O-panelet.

8. Løft harddisken ud af computeren.

9. Fjern de to skruer, der fastholder harddiskbeslaget på harddiskens ene side.

10. Vend harddisken rundt.

11. Fjern de to skruer, som fastholder harddiskbeslaget på den anden side af harddisken.

12. Løft harddiskbeslaget fra harddisken.



[Tilbage til indholdssiden](#)

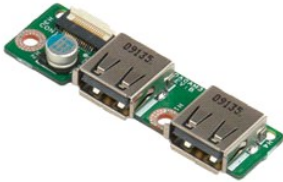
[Tilbage til indholdssiden](#)

I/O-panel

Dell™ Vostro™ 1220 Servicehåndbog

⚠ ADVARSEL: Før du arbejder med computerens indvendige dele, skal du læse de sikkerhedsinstruktioner, der fulgte med computeren. Se webstedet Regulatory Compliance på www.dell.com/regulatory_compliance for yderligere oplysninger om best practices angående sikkerhed.

Fjernelse af I/O-panelet

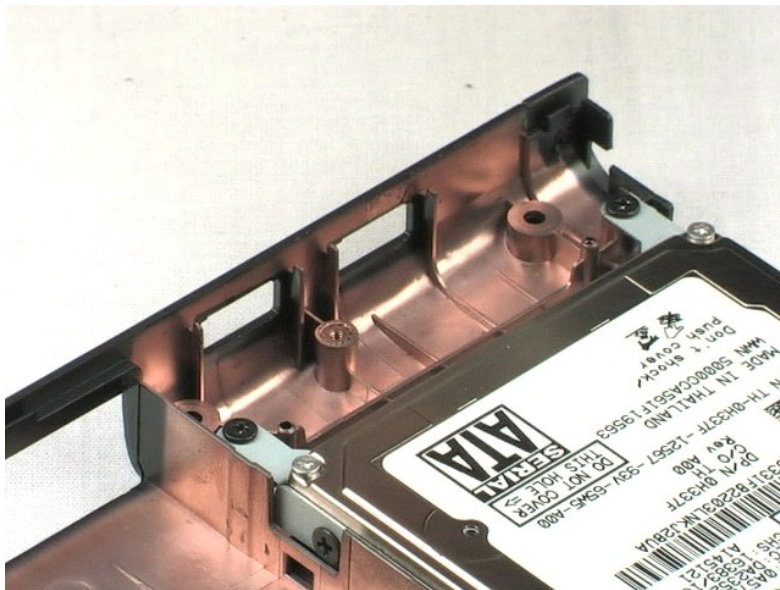


📌 Bemærk: Du vil evt. skulle installere Adobe Flash Player fra Adobe.com for at kunne se nedenstående illustrationer.

1. Følg procedurerne i [Før du arbejder inden i din computer](#).
2. Under installation eller fjernelse af ENHVER form for hardware skal du sikre dig, at al data er blevet korrekt sikkerhedskopieret.
3. Fjern batteri, hængselsdæksel, tastatur, optisk drev, LCD-enhed, og håndledsstøtte fra systemet.
4. Frakobl I/O-datakablet.

5. Fjern skruen, som fastholder I/O-panelkortet.

6. Fjern I/O-panelkortet fra systemet.



[Tilbage til indholdssiden](#)

[Tilbage til indholdssiden](#)

Blæser

Dell™ Vostro™ 1220 Servicehåndbog

⚠ ADVARSEL: Før du arbejder med computerens indvendige dele, skal du læse de sikkerhedsinstruktioner, der fulgte med computeren. Se webstedet Regulatory Compliance på www.dell.com/regulatory_compliance for yderligere oplysninger om best practices angående sikkerhed.

Fjernelse af blæseren



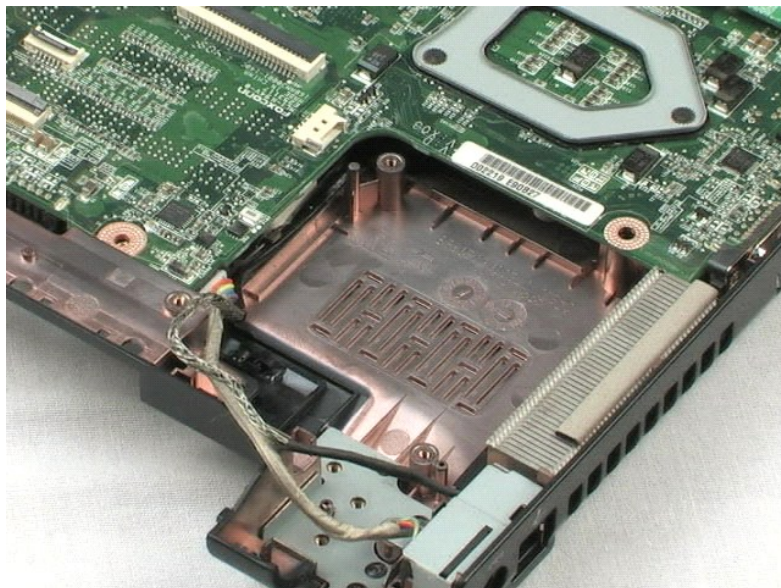
📌 Bemærk: Du vil evt. skulle installere Adobe Flash Player fra Adobe.com for at kunne se nedenstående illustrationer.

1. Følg procedurerne i [Før du arbejder inden i din computer](#).
2. Under installation eller fjernelse af ENHVER form for hardware skal du sikre dig, at al data er blevet korrekt sikkerhedskopieret.
3. Fjern batteriet, hængseldækslet, tastaturet, det optiske drev, LCD-modulet og håndledsstøtten fra resten af systemet.
4. Frakobl blæserkablet.

5. Opvikl kablerne, der er ført gennem blæseren.

6. Fjern den skrue, der fastgør blæseren til systemet.

7. Løft blæseren ud af systemet.



[Tilbage til indholdssiden](#)

[Tilbage til indholdssiden](#)

Systemkort

Dell™ Vostro™ 1220 Servicehåndbog

⚠ ADVARSEL: Før du arbejder med computerens indvendige dele, skal du læse de sikkerhedsinstruktioner, der fulgte med computeren. Se webstedet Regulatory Compliance på www.dell.com/regulatory_compliance for yderligere oplysninger om best practices angående sikkerhed.

Fjernelse af systemkortet



🔧 Bemærk: Du vil evt. skulle installere Adobe Flash Player fra Adobe.com for at kunne se nedenstående illustrationer.

1. Følg procedureerne i [Før du arbejder inden i din computer](#).
2. Under installation eller fjernelse af ENHVER form for hardware skal du sikre dig, at al data er blevet korrekt sikkerhedskopieret.
3. Fjern batteri, hængselsdæksel, tastatur, optisk drev, LCD-enhed, håndledsstøtte, Bluetooth®-modul, TPM-modul, harddisk, I/O-panelkort og systemventilator fra systemet.
4. Frakobl højttalerkablet fra systemkortet.

5. Fjern strømforsyningskablet fra systemkortet.

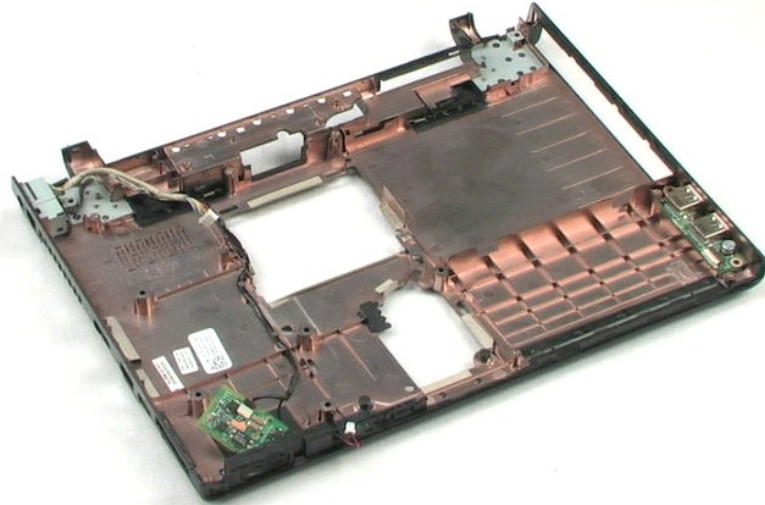
6. Fjern de tre skruer, der fastholder systemkortet på plastikket i bunden.

7. Vip forsigtigt systemkortet om.

8. Fjern skruen, som fastholder modemets jordforbindelseskabel.

9. Løft modemmet væk fra systemkortet.

10. Løft systemkortet væk fra systemet.



[Tilbage til indholdssiden](#)

[Tilbage til indholdssiden](#)

Kølelegeme og processor

Dell™ Vostro™ 1220 Servicehåndbog

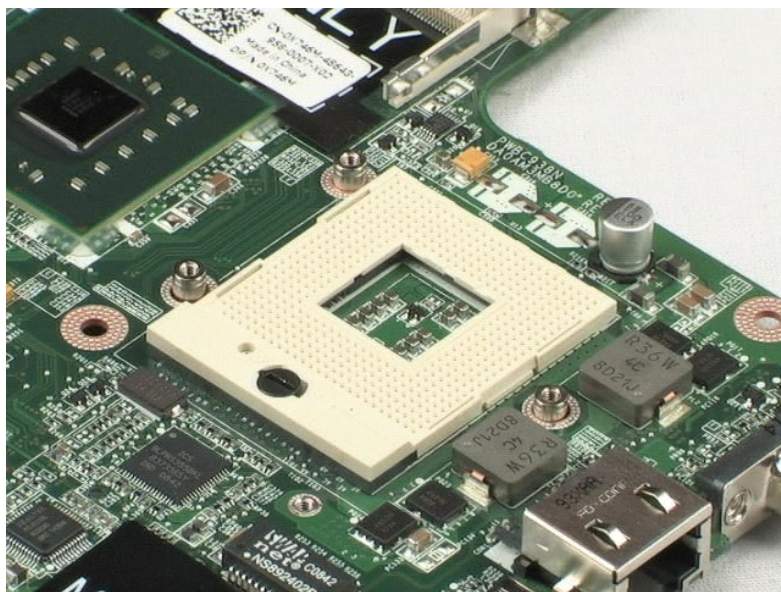
⚠ ADVARSEL: Før du arbejder med computerens indvendige dele, skal du læse de sikkerhedsinstruktioner, der fulgte med computeren. Se webstedet Regulatory Compliance på www.dell.com/regulatory_compliance for yderligere oplysninger om best practices angående sikkerhed.

Fjernelse af kølelegeme og processor



📌 Bemærk: Du vil evt. skulle installere Adobe Flash Player fra Adobe.com for at kunne se nedenstående illustrationer.

1. Følg procedurerne i [Før du arbejder inden i din computer](#).
2. Under installation eller fjernelse af ENHVER form for hardware skal du sikre dig, at al data er blevet korrekt sikkerhedskopieret.
3. Fjernelse af batteriet, hængseldækslet, tastaturet, det optiske drev, LCD-modulet, håndledsstøtten, Bluetooth®-modulet, TPM-modulet, harddisken, I/O-panelkortet, systemblæseren og systemkortet fra computeren.
4. Løsn de tre skruer, som holder kølelegemet fast på systemkortet.
5. Løft kølelegemet væk fra systemkortet.
6. Brug en fladhovedet skruetrækker til at rotere låsnings-cam'en mod uret.
7. Løft af processoren ud af holderen, og fjern den.



[Tilbage til indholdssiden](#)

[Tilbage til indholdssiden](#)

Modem

Dell™ Vostro™ 1220 Servicehåndbog

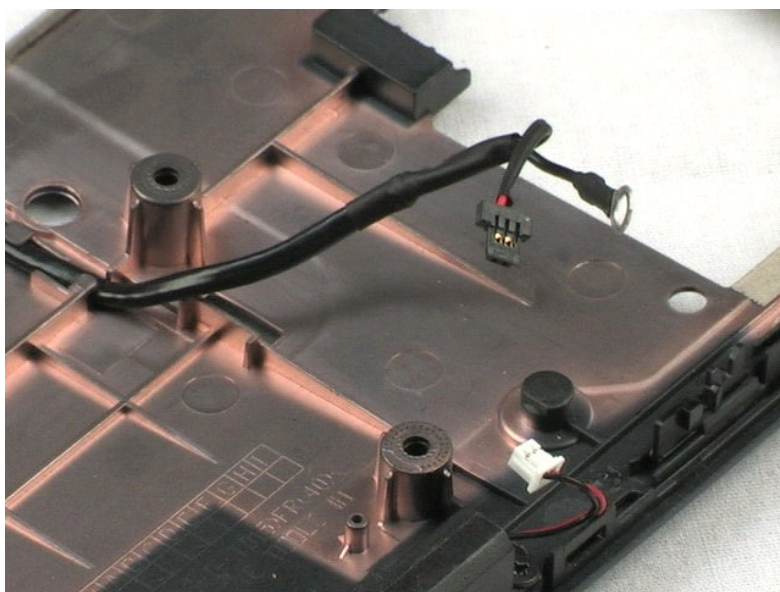
⚠ ADVARSEL: Før du arbejder med computerens indvendige dele, skal du læse de sikkerhedsinstruktioner, der fulgte med computeren. Se webstedet Regulatory Compliance på www.dell.com/regulatory_compliance for yderligere oplysninger om best practices angående sikkerhed.

Fjernelse af modem



📌 Bemærk: Du vil evt. skulle installere Adobe Flash Player fra Adobe.com for at kunne se nedenstående illustrationer.

1. Følg procedurerne i [Før du arbejder inden i din computer](#).
2. Under installation eller fjernelse af ENHVER form for hardware skal du sikre dig, at al data er blevet korrekt sikkerhedskopieret.
3. Fjernelse af batteriet, hængseldækslet, tastaturet, det optiske drev, LCD-modulet, håndledsstøtten, Bluetooth®-modulet, TPM-modulet, harddisken, I/O-panelkortet, systemblæseren og systemkortet fra systemet.
4. Frakobl modemkablet fra modemmet, og fjern det fra systemet.



[Tilbage til indholdssiden](#)

[Tilbage til indholdssiden](#)

Højttaler

Dell™ Vostro™ 1220 Servicehåndbog

⚠ ADVARSEL: Før du arbejder med computerens indvendige dele, skal du læse de sikkerhedsinstruktioner, der fulgte med computeren. Se webstedet Regulatory Compliance på www.dell.com/regulatory_compliance for yderligere oplysninger om best practices angående sikkerhed.

Fjernelse af højttaleren



📌 Bemærk: Du vil evt. skulle installere Adobe Flash Player fra Adobe.com for at kunne se nedenstående illustrationer.

1. Følg procedurerne i [Før du arbejder inden i din computer](#).
2. Under installation eller fjernelse af ENHVER form for hardware skal du sikre dig, at al data er blevet korrekt sikkerhedskopieret.
3. Fjern batteriet, tastaturet, adgangspanelet, LCD-modulet og systemkortet fra systemet.
4. Frakobl højttalerkablet fra systemkortet.

5. Fjern de to skruer, der fastgør højttaleren til plastikbunden.

6. Fjern højttaleren fra systemet.



[Tilbage til indholdssiden](#)

[Tilbage til indholdssiden](#)

LCD-beslag

Dell™ Vostro™ 1220 Servicehåndbog

⚠ ADVARSEL: Før du arbejder med computerens indvendige dele, skal du læse de sikkerhedsinstruktioner, der fulgte med computeren. Se webstedet Regulatory Compliance på www.dell.com/regulatory_compliance for yderligere oplysninger om best practices angående sikkerhed.

Fjernelse af LCD-beslaget



🔍 Bemærk: Du vil evt. skulle installere Adobe Flash Player fra Adobe.com for at kunne se nedenstående illustrationer.

1. Følg procedurerne i [Før du arbejder inden i din computer](#).
2. Under installation eller fjernelse af ENHVER form for hardware skal du sikre dig, at al data er blevet korrekt sikkerhedskopieret.
3. Fjern batteriet, hængseldækslet, tastaturet, det optiske drev og LCD-modulet fra systemet.
4. Tag forsigtigt LCD-beslaget af LCD-modulet.

5. Tag LCD-beslaget af LCD-modulet.



[Tilbage til indholdssiden](#)

[Tilbage til indholdssiden](#)

LCD-inverter

Dell™ Vostro™ 1220 Servicehåndbog

⚠ ADVARSEL: Før du arbejder med computerens indvendige dele, skal du læse de sikkerhedsinstruktioner, der fulgte med computeren. Se webstedet Regulatory Compliance på www.dell.com/regulatory_compliance for yderligere oplysninger om best practices angående sikkerhed.

Fjernelse af LCD-inverteren

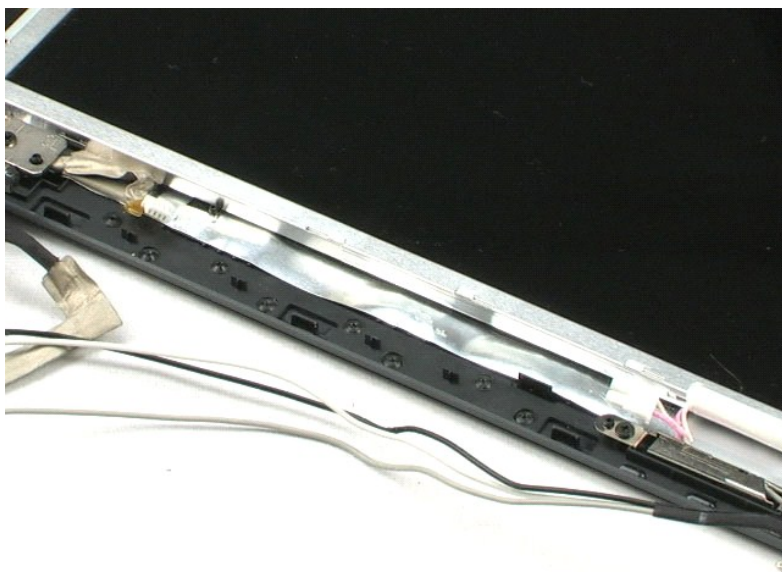


🔍 Bemærk: Du vil evt. skulle installere Adobe Flash Player fra Adobe.com for at kunne se nedenstående illustrationer.

1. Følg procedurerne i [Før du arbejder inden i din computer](#).
2. Under installation eller fjernelse af ENHVER form for hardware skal du sikre dig, at al data er blevet korrekt sikkerhedskopieret.
3. Fjern batteriet, hængseldækslet, tastaturet, det optiske drev, LCD-modulet og LCD-beslaget fra systemet.
4. Frakobl kablet fra inverteren.

5. Frakobl det andet kabel fra inverteren.

6. Pli LCD-inverteren af LCD-samlingen.



[Tilbage til indholdssiden](#)

[Tilbage til indholdssiden](#)

LCD-kamera

Dell™ Vostro™ 1220 Servicehåndbog

⚠ ADVARSEL: Før du arbejder med computerens indvendige dele, skal du læse de sikkerhedsinstruktioner, der fulgte med computeren. Se webstedet Regulatory Compliance på www.dell.com/regulatory_compliance for yderligere oplysninger om best practices angående sikkerhed.

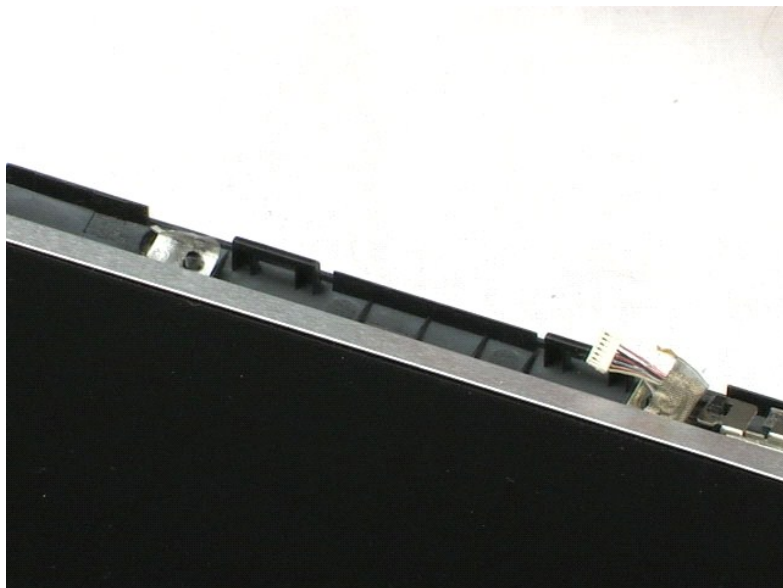
Fjernelse af LCD-kameraet



📌 Bemærk: Du vil evt. skulle installere Adobe Flash Player fra Adobe.com for at kunne se nedenstående illustrationer.

1. Følg procedurerne i [Før du arbejder inden i din computer](#).
2. Under installation eller fjernelse af hardware, skal det altid sikres, at alle data er sikkerhedskopieret korrekt.
3. Fjern batteriet, hængseldækslet, tastaturet, det optiske drev, LCD-modulet og LCD-beslaget fra systemet.
4. Kobl kamerakablet fra kameraet.

5. PII kameraet af LCD-modulet.



[Tilbage til indholdssiden](#)

[Tilbage til indholdssiden](#)

LCD-panel

Dell™ Vostro™ 1220 Servicehåndbog

⚠ ADVARSEL: Før du arbejder med computerens indvendige dele, skal du læse de sikkerhedsinstruktioner, der fulgte med computeren. Se webstedet Regulatory Compliance på www.dell.com/regulatory_compliance for yderligere oplysninger om best practices angående sikkerhed.

Fjernelse af LCD-panelet



📌 Bemærk: Du vil evt. skulle installere Adobe Flash Player fra Adobe.com for at kunne se nedenstående illustrationer.

1. Følg procedurerne i [Før du arbejder inden i din computer](#).
2. Under installation eller fjernelse af en hvilken som helst hardware skal det altid sikres, at alle data er sikkerhedskopieret korrekt.
3. Fjern batteriet, hængseldækslet, tastaturet, det optiske drev, LCD-modulet og LCD-beslaget fra systemet.
4. Kobl kamerakablet fra kameraet.

5. Frakobl det hvide og lyserøde kabel fra LCD-inverteren.

6. Fjern de seks skruer, som fastgør LCD-panelet til LCD-modulet.

7. Vend LCD-panelet.

8. Frakobl LCD-kablet fra LCD-panelet.

9. Tag LCD-panel væk LCD-plastikken.



[Tilbage til indholdssiden](#)

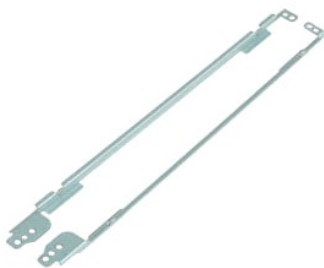
[Tilbage til indholdssiden](#)

LCD-skiner

Dell™ Vostro™ 1220 Servicehåndbog

⚠ ADVARSEL: Før du arbejder med computerens indvendige dele, skal du læse de sikkerhedsinstruktioner, der fulgte med computeren. Se webstedet Regulatory Compliance på www.dell.com/regulatory_compliance for yderligere oplysninger om best practices angående sikkerhed.

Fjernelse af LCD-skiner



📌 Bemærk: Du vil evt. skulle installere Adobe Flash Player fra Adobe.com for at kunne se nedenstående illustrationer.

1. Følg procedurerne i [Før du arbejder inden i din computer](#).
2. Under installation eller fjernelse af ENHVER form for hardware skal du sikre dig, at al data er blevet korrekt sikkerhedskopieret.
3. Fjern batteriet, hængseldækslet, tastaturet, det optiske drev, LCD-modulet, LCD-beslaget og LCD-panelet fra systemet.
4. Fjern de to skruer fra en af LCD-skinne.
5. Tag LCD-skinne væk fra LCD-panelet.
6. Drej LCD-panelet rundt.
7. Fjern de to skruer fra den anden LCD-skinne.
8. Tag den resterende LCD-skinne af LCD-panelet.



[Tilbage til indholdssiden](#)

[Tilbage til indholdssiden](#)

LCD-hængsler

Dell™ Vostro™ 1220 Servicehåndbog

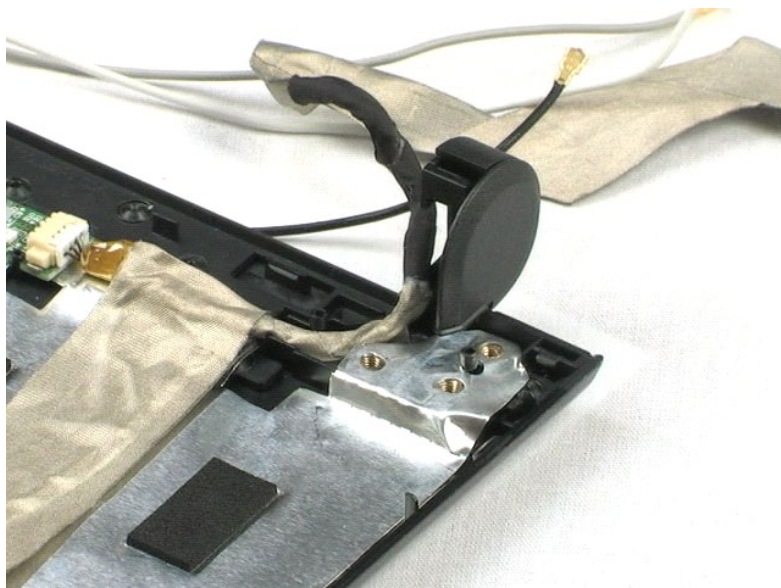
⚠ ADVARSEL: Før du arbejder med computerens indvendige dele, skal du læse de sikkerhedsinstruktioner, der fulgte med computeren. Se webstedet Regulatory Compliance på www.dell.com/regulatory_compliance for yderligere oplysninger om best practices angående sikkerhed.

Fjernelse af LCD-hængslerne



📌 Bemærk: Du vil evt. skulle installere Adobe Flash Player fra Adobe.com for at kunne se nedenstående illustrationer.

1. Følg procedurerne i [Før du arbejder inden i din computer](#).
2. Under installation eller fjernelse af ENHVER form for hardware skal du sikre dig, at al data er blevet korrekt sikkerhedskopieret.
3. Fjern batteri, hængselsdæksel, tastatur, optisk drev, LCD-enhed, LCD-plade og LCD-panel fra systemet.
4. Fjern skruen, som fastholder hængslet i højre side.
5. Fjern hængslet i højre side.
6. Fjern skruen, som fastholder hængslet i venstre side.
7. Fjern hængslet i venstre side.



[Tilbage til indholdssiden](#)

Arbejde på computeren

Dell™ Vostro™ 1220 Servicehåndbog

- [Før arbejde inde i computeren](#)
- [Anbefalet værktøj](#)
- [Sådan slukker du for computeren](#)
- [Efter arbejde inde i computeren](#)

Før arbejde inde i computeren

Brug følgende sikkerhedsretningslinjer for at beskytte computeren mod potentielle skader og af hensyn til din egen sikkerhed. Hvor ikke andet er angivet, forudsætter hver enkelt procedure i dette dokument at følgende betingelser er til stede:

- 1 Du har udført trinene, som står nedenfor.
- 1 Du har læst de sikkerhedsoplysninger, som fulgte med din computer.
- 1 En komponent kan udskiftes eller - hvis købt separat - installeres ved at udføre fjernelsesproceduren i omvendt rækkefølge.

⚠ ADVARSEL: Før du arbejder med computerens indvendige dele, skal du læse de sikkerhedsinstruktioner, der fulgte med computeren. Se webstedet Regulatory Compliance på www.dell.com/regulatory_compliance for yderligere oplysninger om best practices angående sikkerhed.

⚠ FORSIGTIG: Mange reparationer kan kun udføres af en certificeret servicetekniker. Du bør kun foretage fejlfinding og enkle reparationer, som angivet i din produktdokumentation, eller som anvist af vores online eller telefonservice og supportteam Skade på grund af servicering, som ikke er godkendt af Dell, er ikke dækket af garantien. Læs og følg sikkerhedsinstruktionerne, der blev leveret sammen med produktet.

⚠ FORSIGTIG: For at undgå elektrostatisk afladning bør du jorde dig selv ved hjælp af en jordingsrem eller ved jævnligt at røre ved en umalet metaloverflade, såsom et stik på bagsiden af computeren.

⚠ FORSIGTIG: Håndter komponenter og kort forsigtigt. Rør ikke ved komponenterne eller kortenes kontaktområder. Hold et kort i kanterne eller i opsætningsrammen. Hold en komponent som f.eks. en processor ved dens kanter og ikke ved dens ben.

⚠ FORSIGTIG: Når du frakobler et kabel, skal du tage fat i dets stik eller dets trækkeap og ikke i selve kablet. Nogle kabler har stik med låsetappe. Hvis du frakobler et sådant kabel, bør du trykke på låsetappene, før du frakobler kablet. Når du trækker forbindelsesstykker ud, bør du sikre dig, at de flugter med stikket for at undgå bøjebe. Du bør også sikre dig, at begge forbindelsesstykker flugter hinanden, inden du sætter en ledning i.

🔍 BEMÆRK: Farven på din computer og visse komponenter kan variere fra, hvad der vist i dette dokument.

Foretag følgende trin, før du begynder arbejde inde i computeren, for at undgå skade på computeren.

- 1 Sørg for, at arbejdsoverfladen er jævn og ren for at forhindre, at computerdækslet bliver ridset.
- 2 Sluk for computeren (se [Sådan slukker du for din computer](#)).
- 3 Hvis computeren er forbundet til en dockingenhed (tildocked) som f.eks. den valgfrie Media Base eller Battery Slice, skal du fradocke den.

⚠ FORSIGTIG: Hvis du vil frakoble et netværkskabel, skal du først koble kablet fra computeren og derefter koble kablet fra netværksenheden.

- 4 Træk alle netværkskabler ud af computeren.
- 5 Frakobl computeren og alle tilsluttede enheder fra deres stikkontakter.
- 6 Luk skærmen og vend computeren på hovedet på en jævn arbejdsflade.

⚠ FORSIGTIG: For at undgå at beskadige systemkortet, skal du fjerne hovedbatteriet før du arbejder inden i computeren.

- 7 Fjern hovedbatteriet (se [Fjernelse af batteriet](#)).
- 8 Vend computeren rigtigt.
- 9 Åbn skærmen.
- 10 Tryk på strømknappen for at jorde systemkortet.

⚠ FORSIGTIG: For at beskytte mod elektrisk stød skal du altid afbryde computeren fra stikkontakten på væggen, før du åbner skærmen.

⚠ FORSIGTIG: Inden du rører ved noget inde i computeren, skal du jorde dig selv ved at røre en umalet metaloverflade som f.eks. metallet på bagsiden af computeren. Mens du arbejder, skal du med jævne mellemrum røre en umalet metaloverflade for på den måde at fjerne statisk elektricitet, der kan skade de interne komponenter.

- 11 Fjern alle installerede Ekspreskort eller Smart Cards fra deres slots.
- 12 Fjern harddisken (se [Fjernelse af harddisken](#)).

Anbefalet værktøj

Procedurerne i dette dokument kræver eventuelt følgende værktøj:


- 1 Lille, almindelig skruetrækker
- 1 Nr. 0 stjerneskruestrækker
- 1 Nr. 1 stjerneskruestrækker
- 1 En lille plastkysl
- 1 Cd med Flash BIOS-opdateringsprogram

Sådan slukker du for computeren

⚠ FORSIGTIG: For at undgå datatab bør du gemme og lukke alle åbne filer og lukke alle åbne programmer, inden du slukker computeren.

1. Luk ned for operativsystemet:

I Windows Vista®:

Klik på **Start** , klik derefter på pilen i det nederste højre hjørne af **Start**-menuen som vist nedenfor og klik på **Luk ned**.



I Windows® XP:

Klik på **Start** → **Sluk for computeren** → **Sluk**.

Computeren slukkes, når nedlukningen af operativsystemet er gennemført.

2. Sørg for, at computeren og alle tilsluttede enheder er slukket. Hvis computeren og de tilsluttede enheder ikke blev slukket automatisk, da du lukkede operativsystemet, skal du trykke på tænd/sluk-knappen i 4 sekunder for at slukke dem.

Efter arbejde inde i computeren

Efter at du har fuldført udskiftninger, skal du sikre dig, at du tilslutter alle eksterne enheder, kort og kabler, før du tænder for computeren.

 **FORSIGTIG: For at undgå skade på computeren må du kun bruge det batteri, der er beregnet til denne bestemte Dell-computer. Brug ikke batterier, som er beregnet til andre Dell-computere.**

1. Forbind alle eksterne enheder såsom portreplikatorer, batterskiver eller mediebasen og sæt alle kort, som f.eks. Expresskort på plads.
2. Forbind telefon- eller netværkskabel til din computer.

 **FORSIGTIG: For at tilslutte et netværkskabel skal du først slutte kablet til netværksenheten og derefter slutte det til computeren.**

3. Sæt [batteriet](#) på plads.
4. Tilslut computeren og alle tilsluttede enheder til deres stikkontakter.
5. Tænd computeren

[Tilbage til indholdssiden](#)